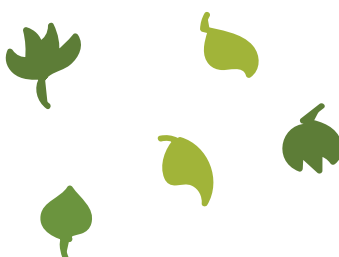


# PROGRAM 2019-2023

## Miljøpartiet De Grønne Holmestrand



**Miljøpartiet De Grønnes mål er et medmenneskelig samfunn i økologisk balanse.**

Økonomien skal underordnes sunne økologiske prinsipper og fremme fred og rettferdighet både lokalt og globalt. Levende lokalsamfunn, basert på lokale ressurser er en forutsetning for å nå målet.

## HVORFOR DE GRØNNE NÅ?

Vi vil skape et samfunn hvor vi har gode liv uten at vi ødelegger for andre. Norge står ved et veiskille, der langsiktig trygghet, frihet og velferd for alle står på spill. Vi er nødt til å ta et oppgjør med målet om å hele tiden produsere mer for å kjøpe og så kaste mer. De Grønne sier nei til den rådende politikkenes rovdrift på mennesker og miljø. Det skal være enklest og billigst å velge miljøvennlig, også i Holmestrand.

De Grønne vil ha et Holmestrand der unge ikke blir syke av prestasjonsjag og kjøpepress. Vi vil ha levende lokalsamfunn der færre er ensomme og vi har mer tid til venner og familie. Ungene skal kunne leke trygt ute og sykle til skolen i frisk luft. Vi skal fortsatt kunne gå tur i gammel skog og fiske i fjorden. Dyra i havet skal ikke kveles av plast. Vi vil skape et Norge som kjemper mot klimaendringer, og sikre naturgrunnlaget for generasjonene etter oss.

I programmet vil du finne at hensynet til miljø, klima og bærekraftig utvikling er bakt inn i samtlige områder av kommunens virksomhet.

# VÅRE PRIORITERTE OMRÅDER

1. Klima, miljø, lokaldemokrati og kommunens virksomhet
2. By- og stedsutvikling
3. Naturressurser og matproduksjon
4. Samferdsel
5. Helse, velferd og omsorg
6. Dyrevelferd og artsmangfold
7. Nærings- og arbeidsliv
8. Oppvekst og utdanning
9. Kultur, idrett og friluftsliv
10. Økonomi og fordeling



## 1. KLIMA, MILJØ, LOKALDEMOKRATI OG KOMMUNENS VIRKSOMHET

Økt engasjement og deltakelse i lokaldemokratier er et sentralt mål for MDG Holmestrand. Når flere involverer seg i utviklingen av Holmestrand som lokalsamfunn, blir samfunnet mer robust og bærekraftig. Det må legges til rette for og inviteres til økt borger- og brukarmedvirkning i viktige prosesser som angår innbyggerne. Kommunen som virksomhet er en helt sentral aktør, og har flere muligheter til å påvirke utviklingen av et lokalt fornybarsamfunn.

### MDG Holmestrand vil:

- etablere et politisk bærekraftutvalg med overordnet og helhetlig ansvar for ivaretagelsen av natur, miljø og klima i alle saker som behandles i politiske organer
- at det utarbeides en helhetlig og forpliktende miljø- og klimaplan med klimaregnskap for kommunen

- redusere den kommunale miljøbelastningen innenfor viktige områder som energibruk, avfall, transport og innkjøp av varer og tjenester
- at det innføres systemer for miljøinformasjon innenfor alle kommunale områder
- at reel brukermedvirkning praktiseres i alle vesentlig prosesser hvor kommunens innbyggere berøres
- bidra til at kulturen i det lokalpolitiske miljøet preges av utstrakt åpenhet, saklig og løsningsrettet dialog og respekt for kolleger på tvers av politiske partier, med fokus på de politiske sakene og ikke på person og parti
- at alle partiene som er representert i kommunestyret er med i formannskapet, også partier som ikke ønsker å tilslutte seg et blokk
- at kommunens tjenestebiler er elektriske

## 2. BY- OG STEDSUTVIKLING

De Grønne ser by- og stedsutvikling som særs viktig for å utvikle et medmenneskelig samfunn i økologisk balanse. All fortetting, sted- og byutviklingstiltak i kommunen må bygge på en grunnleggende bærekraftstenkning, hvor miljø- og klimahensyn gjennomsyrrer all planlegging og gjennomføring.

### MDG Holmestrand vil:

- at nye bygg i sentrum og tettstedene både skal være areal- og alternative energikilder vurderes i hvert tilfelle
- at bygningsmessig fortetting i eksisterende sentrums- og tettstedsområder på kommunens beboeres premisser, ikke utbyggernes
- kommunens administrative sentrum, legges til nåværende Sande Rådhus. Planlegging av fremtidig bruk av nåværende Holmestrand rådhus, skal omfatte bred deltagelse fra kommunens innbyggere.
- Biorama skal bestå som kommunens kulturelle storstue
- videreutvikling av Eidsfoss som kommunens primære turist- og kulturdestinasjon
- kommunale parker, grøntområder og friluftsliv- og rekreasjonsområder skal inneholde planter og trær med spiselig frukt og driftes uten bruk av sprøytemidler og kunstgjødsel
- rådmannes saksframstillinger til kommunestyret, skal inneholde et punkt om hvilken relevant forskning og fagkompetanse som er brukt i saksutredningen og hvilke drøftinger som er

gjort rundt disse

- stimulere til integrering og fellesskap gjennom gratis sosiale møteplasser i nærmiljøene, gjennom bla å gjøre skolelokaler mer tilgjengelige utenom skoletid
- sikre barn og ungdoms rett til frisk luft og tilgang til giftfrie grønne lekeområder i sitt lokale nærmiljø gjennom å ta vare på de grønne områdene som finnes, og sikre at kommunen følger reglementet for lekeplasser under boligutviklingsprosjekter

### 3. NATURRESSURSER OG MATPRODUKSJON

I et fornybarsamfunn er det viktig å få til en lokalforankret matproduksjon. Bevaring av eksisterende matjord i kommunen gir økt matsikkerhet og trygghet for fremtidige generasjoner. Viktige naturressurser må ivaretas slik at det biologiske mangfoldet i kommunen vedlikeholdes.

#### MDG Holmestrand vil:

- stanse nedbyggingen av dyrket og dyrkbar jord
- øke den lokale økologiske matproduksjonen ved å legge til rette for matproduksjon i grønne boligområder, flere parsell- og skolehager, mer andelslandbruk, urbant landbruk og andre former for matproduksjon
- at kjøttforbruket i kommunale virksomheter reduseres gjennom bl.a faste kjøttfrie dager, og at lokalprodusert mat benyttes i større grad
- kommunal matservering (kantiner, SFO, barnehager, sykehjem mm) skal være kortreist og 50% økologisk. Vegetarmat skal være en selvfølgelig del av tilbudet
- sørge for kommunal beplantning, uten bruk av sprøytemidler, med fokus på å bevare pollinerende insekters overlevelsesmulighet
- sørge for at det biologiske mangfoldet i kommunen ivaretas for kommende generasjoner gjennom å styrke oppfølgingen av eksisterende vernede naturområder og etablere nye områder der dette er nødvendig
- vedta revidert plan med tiltak for å begrense forurensingen av Eikeren-vassdraget (inkl. Møllerdammen) samt overvåke at planen etterfølges

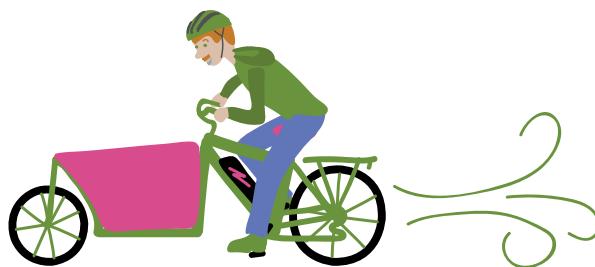


## 4. SAMFERDSEL

Smarte og energieffektive transportløsninger er helt vesentlig i et samfunn i økologisk balanse. Det er viktig å jobbe for at både transportbehovet går ned og transportløsningene har minst mulig klima- og miljøbelastning. I dette inngår både arealplanlegging, byplanlegging og kollektive transportløsninger basert på fornybar energi. Utbyggingen i Holmestrand krever også at det iverksettes planer for hvordan den økte transporten skal passe med infrastrukturen i kommunen. Økt satsing på jernbane, buss, sykkelnett og elbiler/lavutslippsbiler må inngå i dette.

### MDG Holmestrand vil:

- prioritere gående, syklende og kollektivtransport ved å satse på bedre tilrettelegging, universell utforming og bedre helårsdrift av fortau og snarveier
- bygge gang- og sykkelvei ved Hvitsteintoppen mot skolene
- ferdigstille gang- og sykkelvei mellom Hof og Eidsfoss
- utrede mulighet for gang- og sykkelvei fra Kronlia til Svinevoll
- støtte kollektivknutepunkt til E18
- bygge ut ladepunkter og hurtigladere for elbiler i hele kommunen, spesielt i Hof sentrum og i Sande
- påvirke Banenor for mulighet til å bygge pendlerparkeringshus ved Holmestrand stasjon
- at nye veier kan kun etableres når det foreligger utredninger som sier at veien ikke fører til økt trafikk
- ikke etablere nye veier i sårbare naturområder, eks. Sjøskogveien
- at nye veier skal ha gang- og sykkelvei



## 5. HELSE, VELFERD OG OMSORG

Et varmt samfunn hvor menneskers livskvalitet står sentralt, må inngå som en vesentlig del av et samfunn i økologisk balanse. Dette innebærer et inkluderende lokalsamfunn, hvor alle er like verdifulle og hvor det er tid til hverandre. For MDG Holmestrand er det spesielt viktig å sikre at de som har store omsorgsbehov og som ikke har mulighet til å tale sin egen sak, får ivaretatt sine behov for livskvalitet og trygghet.

### MDG Holmestrand vil:

- øke bemanningen i omsorgssektoren
- sørge for at brukermedvirkning ligge til grunn for alle helse og omsorgstjenester
- legge til rette for tilpassede bo-, arbeids- og aktivitetsløsninger for mennesker med funksjonsnedsettelse slik at de kan leve fullverdige og meningsfulle liv
- åpne for ideelle leverandører av BPA tjenester
- sikre at alle som har krav på brukerstyrt personlig assistanse (BPA) får et BPA-tilbud tilpasset sitt individuelle behov
- satse på forebyggende psykisk helsevern for barn og ungdom ved å heve kompetansen på kommunalt ansatte som jobber med barn og ungdom
- jobbe for flere dagtilbud innenfor grønn omsorg som involverer gårdbrukere og frivillige, hvor mennesker med livsutfordringer kan få et tilpasset tilbud med fokus på kulturelle aktiviteter
- øke tilbudet av kulturelle aktiviteter (den kulturelle spaserstokken) som øker livskvalitet og reduserer stress i pleiesituasjoner (omsorgssang)

## 6. DYREVELFERD OG ARTSMANGFOLD

Dyr er en viktig del av mangfoldet i samfunnet og har en egenverdi som må respekteres. Det å gi kjæledyr, dyr i landbruket og dyr i underholdningsbransjen mulighet til livsutfoldelse og hvile er viktig for MDG.

### MDG Holmestrand vil:

- sikre at hensyn til naturmangfold ivaretas i planlegging av nye boområder og næringsområder

- sikre ivaretagelse av grønne lunger slik at artsmangfoldet bevares og styrkes, eksempelvis med å beplante parker med bie- og humlevennlige planter
- vente med kantklipp av veier til blomstringen er ferdig
- jobbe for bærekraftig skogsdrift der hensyn til ville dyr og fuglers yngle- og hekketid ivaretas, jfr. naturmangfoldloven og dyrevelferdsloven
- at kommunen informerer jordbrukere om valgmuligheter rundt sprøyting
- nekte sirkus med dyr i fangenskap bruk av kommunal grunn
- undersøke mulighet for å pålegge id-merking av kjæledyr

## 7. NÆRINGS- OG ARBEIDSLIV

Et velfungerende nærings- og arbeidsliv er nødvendig for å skape verdier og sikre arbeidsplasser i et samfunn. I et fornybarsamfunn må næringslivet bidra til å styrke en bærekraftig utvikling gjennom å utnytte de mulighetene som ligger i et grønt skifte. Næringslivet må også bidra til at deres økologiske fotavtrykk blir minst mulig. Kommunen og relevante myndigheter må legge til rette for næringsvirksomhet som bygger opp til et samfunn i økologisk balanse og som sikrer et minst mulig økologisk fotavtrykk.

### MDG Holmestrand vil:

- tilrettelegge for flere arbeidsplasser i Holmestrand for å redusere utpendlingen
- styrke den lokale økonomien i Holmestrand ved å legge til rette for lokalt og sosialt entreprenørskap
- ha på plass en næringslivsstrategi med tydelig mål for et ansvarlig og bærekraftig næringsliv i kommunen



## 8. OPPVEKST OG UTDANNING

Det å sikre best mulig oppvekstvilkår for barn og ungdom er viktig. Barnehage- og skoletilbudet må ha et innhold som gir barn og ungdom mulighet til å realisere sine evner og idéer, samtidig som de blir bevisst sitt ansvar for å sikre utviklingen av et samfunn i økologisk balanse. Utdanningen må sørge for at barn og unge tilegner seg kunnskaper, ferdigheter, holdninger og verdier som er nødvendige for å forme en bærekraftig fremtid.

### MDG Holmestrand vil:

- at barnehagenes og skolenes praksis i større grad skal være forskningsbasert
- anerkjenne viktigheten av mangfold blant både private og kommunale barnehager, og jobbe for en mer rettferdig tilskuddsordning for å sikre økonomisk forutsigbarhet hos de private barnehagene. Vi vil også gi midlertidige støtteordninger til private barnehager som å tære på egenkapital grunnet bemanningsnormen
- at Holmestrandskolen også fokuserer på elevenes evne til å tenke nytt, utenfor boksen, undersøkende og kreativt, i tråd med den nye læreplanen. For å forberede barn og unge på nettopp et samfunn i endring for å bli bærekraftig, bør filosofi og kreativitet inngå i større grad i hele undervisningsløpet
- sørge for at lærernormen etterfølges ved alle kommunens skoler
- opprette en arbeidsgruppe bestående av pedagoger ansatte i kommunen for å igangsette prosjekter i skolene for kontinuerlig faglig utvikling blant lærere. Pedagogene frikjøpes fra undervisning for tiden de arbeider i arbeidsgruppen
- etablere skolehager ved alle byens skoler som et viktig utgangspunkt for elevers begynnende forståelse av bærekraftig utvikling
- åpne for å begrense bruken av lekser i småskolen (1.-4. trinn) for å redusere stress og beskytte barnas fritid
- tilby en alternativ, variert og meningsfull skolehverdag for barn med store utfordringer
- at leirskoletilbudet sikres, og at dette har en tydelig miljø- og bærekraftprofil
- utrede muligheten for å opprette et Natursenter som kan gi skoler, barnehager og kommunens innbyggere et tilbud innen friluftsliv, mat og helse, og utdanning for bærekraftig utvikling
- vektlegge det sosiale og helsefaglige arbeidet i barnehage og skoler hvor spesielt det forebyggende arbeidet omkring mobbing og psykisk helse styrkes
- jobbe for å fange opp ungdom som faller fra i videregående skole og sørge for at disse får tilpassede tilbud som sikrer videre opplærings- og arbeidsmuligheter
- benytte eldre menneskers livserfaring i skoleundervisning og gjennomføre prosjekter som involverer unge og eldre, hvor skoler og organisasjoner med eldre medlemmer samarbeider
- sikre at PPT, barnevern, politi, ungdomsklubbene, skolene og helsesøster etablerer gode og forpliktende samarbeidsarenaer for å sikre alle barn og unge en god oppvekst



## 9. KULTUR, IDRETT OG FRILUFTSLIV

I et medmenneskelig samfunn spiller kultur, idrett og friluftsliv en viktig rolle. Det bidrar til involvering, tilhørighet, livsglede, opplevelse og samarbeid. Det stimulerer lokale initiativ og øker verdien av å være en del av samfunnet. Lokale ressurser må ivaretas og følges opp gjennom god tilrettelegging fra kommunen. Kultur er et miljøvennlig lim i samfunnet. Kulturaktiviteter bidrar i stor grad til å utvikle seg til hele mennesker og gir innbyggerne muligheter til refleksjon over samfunnet vi lever i og til å kjenne tilhørighet til hverandre og til stedet man bor. Herved styrkes demokratiet. Kulturtilbudet gir økt fysisk og psykisk helse.

### MDG Holmestrand vil:

- øke og sikre tilgangen til nære friluftsområder for allmenheten, og jobbe for økt frivillig skogvern for grønne lunger og skogsområder nært tettsteder
- at kunstgressbanene i kommunen er miljø- og klimavennlige, ved å unngå bruk av gummigranulat
- at det legges til rette for gratis utlån av aktivitetsutstyr (ski, sykler, skøyter etc.) for barn og voksne gjennom en nøytral, ikke religiøs eller politisk utlåssentral
- at den nye kommunen skal ha tre bibliotek som skal være viktige møteplasser i de tre sentrene. MDG vil styrke tilbudet i bibliotekene gjennom økte midler til arrangementer, kunnskapsdeling og debatter
- sikre videreføring av kulturskolens undervisning på tre steder, og øke tilbudet til en lavere pris
- bidra til å etablere en dugnadskalender for rydding og vedlikehold av strender, stier, grøntområder etc. som fungerer som lavterskel-møteplasser
- stimulere til økt kulturell integrering gjennom gratis møteplasser, ved å videreføre og øke Sandes prosjekt «Alle skal med», som sikrer barn og unge fra familier med lavinntekt å delta i fritidsaktiviteter
- ta vare på og synliggjøre kulturminner både gjennom aktiv bruk og vern. Kulturminneplanen skal være førende i plan- og byggesaker. Kulturminnene som er anbefalt til vern, tas med i kommuneplanen
- gi de tre frivillighetssentralene i Holmestrand, Hof og Sande gode vilkår på frivillighetens premisser
- gi aktiviteter for barn og unge gratis tilgang til kommunale lokaler for øving og trening
- øke budsjettene til kulturarrangementer i Biorama, Hof og Sande

# 10. ØKONOMI OG FORDELING

Økonomien skal underordnes sunne, økologiske prinsipper og fremme fred og rettferdighet både lokalt og globalt. Nødvendige inntekter til kommunal virksomhet må holdes på et nivå som gjør det mulig å tilby et tilfredsstillende og nødvendig tjenestetilbud. Samtidig må kommunen, næringsliv og innbyggerne stimuleres til å bruke tilgjengelig ressurser mest mulig effektivt gjennom økt gjenbruk og resirkulering. Kommunen må over tid utvikle en sirkulær økonomi som sikrer optimal utnyttelse av tilgjengelige ressurser.

## MDG Holmestrand vil:

- at alle kommunale innkjøp gjennomføres etter klart definerte kriterier for bærekraft, miljø og klima og at miljø vektas like tungt som pris i anbudsrunder
- være åpen for innføring av eiendomsskatt på verk og bruk, for å sikre opprettholdelsen av viktige omsorgsoppgaver for sårbare og utsatte grupper, samt finansielle støtteordninger for skole og oppvekst
- prioritere vedlikehold av kommunale bygg og infrastruktur
- at Holmestrand kommune tilslutter seg etiske økonomiske retningslinjer
- at kommunens bankvalg er etisk forsvarlig



**Bli bedre kjent med oss på:**  
■ [vestfoldogtelemark.mdg.no](https://vestfoldogtelemark.mdg.no)  
f [@mdgvestfoldogtelemark](https://www.facebook.com/mdgvestfoldogtelemark)  
i [@mdgvestfoldogtelemark](https://www.instagram.com/mdgvestfoldogtelemark)  
t [@partiet](https://twitter.com/partiet)  
#formenneskerogmiljø

